

Contributions à la connaissance des *Coleophoridae*. XLVI Sur quelques Coleophores nouvelles ou peu connues d'Espagne et des Canaries

Giorgio BALDIZZONE

I-14100 Asti, Via Manzoni 24

Abstract

Five new species of Coleophoridae (*C. aliena*, *C. beticella*, *C. jynxella*, *C. sciurella*, *C. vivesella*) from Spain, and one from the Canary Islands (*C. teneriffella*) are described in this work. The female genitalia of *C. hiberica* BALDIZZONE, and *C. nevadella* BALDIZZONE are described and illustrated for the first time. Three species (*C. berlandella* TOLL, *C. microalbella* AMSEL, *C. sabulella* TOLL) are new to the European Fauna ; four species (*C. ciconiella* H.-S., *C. insulicola* TOLL, *C. fiorii* TOLL, *C. macrobiella* CONSTANT) are recorded from Spain for the first time.

Au cours du mois de juillet 1985, j'ai effectué une période de recherches avec l'ami Ernst TRAUOGOTT-OLSEN en Andalousie, dans la région de Baza (prov. de Granada) et sur la Sierra Nevada, tant sur le versant oriental (Capileira) que sur le versant occidental (route de la Veleta). Dans le travail qui suit, je présente les nouveaux taxa que j'ai découverts (*Coleophora beticella*, *C. jynxella*, *C. sciurella*, *C. aliena*, *C. vivesella*) et je donne aussi la description des genitalia femelles de *C. hiberica* BALDIZZONE et de *C. nevadella* BALDIZZONE. Je décris aussi *C. teneriffella* n. sp., espèce des Canaries, déjà connue et traitée par J. KLIMESCH, qui ne lui avait pas donné de nom. A cette occasion, je désire remercier encore une fois le cher ami Ernst TRAUOGOTT-OLSEN, pour toute l'aide qu'il m'a apportée en Espagne, le Dr. J. KLIMESCH, qui m'a permis d'illustrer l'espèce de Tenerife en me donnant l'holotype, et comme d'habitude M. Emmanuel DE BROS, qui a aimablement revu le texte en langue française.

Coleophora hiberica BALDIZZONE, 1985
(Nota lepid., 8 (3) : 207)

J'ai décrit cette espèce sur la base du seul ♂, recueilli par K. SATTLER en Andalousie, dans la région de Orgiva (prov. de Granada). En 1985, j'ai eu la chance de capturer à la lampe un couple de cette espèce, plus haut que la localité typique, sur le versant oriental de la Sierra Nevada, raison pour laquelle je peux maintenant décrire les genitalia femelles (fig. 7 et 8) :

Papillae anales ovales. *Apophyses* postérieures à peu près 2 fois plus longues, que les antérieures. *Lamella antevaginalis* subtrapézoïdale, très peu sclérifiée, seulement au milieu, profondément creusée en moitié, en rapport avec l'*ostium bursae*. *Lamella postvaginalis* subtrapézoïdale, peu marquée. *Ostium bursae* ogival, ample, avec bord bien chitinisé. *Infundibulum* étroit, presque transparent. *Ductus bursae* transparent, court, s'élargit graduellement jusqu'à la bourse, qui est petite, ronde, dépourvue de *signum*.

Note : Les genitalia femelles confirment que l'espèce appartient au 6^e groupe de TOLL.

C. aliena n. sp.

Localité typique : Espagne méridionale, Andalousie, Baza.

Diagnose : Exp. alaire 9 mm. Tête (fig. 5) thorax et abdomen jaune clair nacré. Palpes labiaux jaunes : le second article est à peu près 2 fois plus long que le troisième. Antennes avec le *flagellum* annelées de jaune et de brun-clair. Ailes antérieures de couleur jaune paille uniforme, très nacré ; franges jaunes. Ailes postérieures et franges jaune gris nacré.

Genitalia mâles (fig. 10 et 11) : *Gnathos* large, ovale. *Tegumen* en forme de «8». *Transtilla* petite, subtriangulaire. *Valva* très étroite et allongée. *Valvula* très petite, presque impossible à observer. *Sacculus* avec structure très simple, subtriangulaire. Édéage court, conique, plus sclérifié dorsalement. Pas de *cornuti*.

Structure de renforcement de l'abdomen (fig. 12) : Barres latéro-antérieures à peu près 2 fois plus longues que les postérieures. Barre transversale droite avec le bord proximal mince, et le bord distal plus épais latéralement. Disques tergaux (3^e tergite) à peu près 4,5 fois plus longs que larges.

Note : L'espèce, dont ♀ et bionomie sont inconnues, doit être placée dans le 8^e groupe de TOLL par la structure du *gnathos*, du *tegumen* et de l'édéage. Elle peut être aisément identifiée par la structure caractéristique des genitalia : les valves très allongées et le *sacculus* subtriangulaire ne permettent de rapprocher cette n. sp. d'aucune espèce déjà connue de ce groupe.

Répartition géographique : Connue seulement de la localité typique.

Matériel examiné : Holotype ♂ (PG Bldz 7740) : «Hisp. Prov. de Granada N. 342 × Rio Baza, 7.-9.VII.1985, G. Baldizzone y E. Traugott-Olsen», coll. BALDIZZONE.

C. nevadella BALDIZZONE, 1985
(Nota lepid., 8 (3) : 211)

J'ai décrit cette espèce sur la base d'une série de ♂♂ de la Sierra Nevada. Au cours de mon voyage en Espagne en 1985, j'ai recueilli une série de ♀♀ dans la localité typique, chose qui me permet maintenant de décrire les genitalia femelles (fig. 14 et 15) :

Papillae anales grandes, ovales, très sclérifiées. *Apophyses* postérieures à peu près 2 fois plus longues que les antérieures. *Lamella antevaginalis* très caractéristique, constituée par deux barres courbes fortement chitinisées, qui délimitent l'*ostium bursae*. *Lamella postvaginalis* subtrapézoïdale. *Ostium bursae* ovale, très allongé. *Infundibulum* débutant en forme d'ampoule pourvue de quelques petites épines chitineuses, se continue tubulaire, bien sclérifié, avec ligne moyenne. *Ductus bursae* très long, complètement revêtu par deux bandes hérissées de petites épines coniques. Bourse ample, avec un grand *signum* en forme d'ancre.

Note : La découverte de la ♀ confirme que *nevadella* est une espèce bien différenciée de *C. ornatipennella* HÜBNER et *C. lixella* ZELLER de l'Europe et de *C. malatiella* TOLL et *C. caucasica* STANTON d'Asie mineure. Elle me semble présenter un « passage » de *C. ornatipennella* à *C. malatiella*.

Répartition géographique : L'espèce, dont la bionomie est inconnue, a été recueillie seulement sur la Sierra Nevada.

C. vivesella n. sp.

Localité typique : Espagne méridionale, Andalousie, Baza.

Diagnose : Exp. alaire 8-10 mm. Tête (fig. 6) jaune-ocre clair. Palpes blancs : le second article, revêtu latéralement d'écailles brunes, est à peu près 0,5 fois plus long que le troisième. Antennes dépourvues de poils à la base ; *flagellum* annelé de blanc et brun. Thorax et abdomen jaune-ocre. Ailes antérieures jaune-ocre clair, parsemées de quelques écailles brunes ; une faible ligne blanche, peut s'observer sur la nervure moyenne et le long de la *costa*. Franges de l'aile antérieure jaune-gris nacré. Ailes postérieures brun-gris clair ; franges jaune-gris nacré.

Genitalia mâles (fig. 17 et 18) : *Gnathos* petit, rond. *Tegumen* avec deux bras larges. *Transtilla* allongée. *Valva* longue, plus large à l'apex qu'à la base. *Valvula* petite, arrondie. *Sacculus* caractérisé par la forme subtriangulaire de l'angle dorso-caudal, qui porte au milieu une dent émoussée. Édéage allongé, présentant deux barres sclérifiées, dont l'une se termine en pointe aiguë, et

l'autre avec une longue dent. Les *cornuti* sont nombreux, réunis en une longue chaîne.

Structure de renforcement de l'abdomen (fig. 19) : Pas de barres latéro-postérieures, la barre transversale, épaisse, présente un bord proximal droit, et un bord distal convexe. Disques tergaux (3^e tergite) à peu près 5 fois plus longs que larges.

Genitalia femelles (fig. 21 et 22) : *Papillae anales* petites, subtriangulaires. *Apophyses* postérieures à peu près 3 fois plus longues que les antérieures. *Lamella antevaginalis* subtrapézoïdale, creusée dans la région de l'*ostium bursae*, qui est de forme ogivale, allongée. *Lamella postvaginalis* beaucoup plus étroite que l'*antevaginalis*, avec le bord proximal irrégulièrement triangulaire. *Infundibulum* en forme d'ampoule chitinisée. *Ductus bursae* revêtu d'épines très petites, presque sur la moitié de sa longueur ; la seconde moitié est transparente, jusqu'à la bourse, qui est petite et ronde, pourvue d'un petit *signum* en forme de feuille.

Note : L'espèce, dont la bionomie est inconnue, appartient au 30^e groupe de TOLL, mais à cause de la structure des genitalia, on ne peut pas la rapprocher d'une autre espèce déjà connue. Peut-être doit elle se placer dans la section de *versurella*, s'en distinguant aisément à cause de la structure du *sacculus*, large et subtriangulaire dans l'angle dorso-caudal, et de l'édéage, beaucoup plus allongé, se terminant par une longue pointe courbe. Les genitalia femelles de *vivesella* sont tout-à-fait différents...

Répartition géographique : *C. vivesella* n. sp. a été recueillie seulement dans la région de Baza.

Matériel examiné : Holotype ♂ (PG Bldz 7739) : «HISP. Prov. de Granada, Sierra de Baza, 10.VII.1985, G. Baldizzone y E. Traugott-Olsen», coll. BALDIZZONE.

Paratypes : 1 ♂ (PG Bldz 7721), 12 ♀♀ (PG Bldz 7669-7678-7685-7688-7691-7714-7719-7725-7727-7732-7734-7748) : même localité et date.

— 3 ♀♀ (PG Bldz 7659-7694-7733) : «HISP. Prov. de Granada, N 342 × Rio Baza, 7.-9.VII.1985, G. Baldizzone & E. Traugott-Olsen».

— 2 ♀♀ (PG Bldz 7730-7731) : HISP. Prov. de Granada, N 342, 8 km al este de Baza, 11.VII.1985, G. Baldizzone & E. Traugott-Olsen». Tous les paratypes sont conservés dans la coll. BALDIZZONE.

Derivatio nominis : L'espèce est dédiée au cher ami Dr. Antonio VIVES MORENO de Madrid, en lui souhaitant un avenir entomologique toujours plus fécond.

C. jynxella n. sp.

Localité typique : Espagne méridionale, Andalousie, Sierra Nevada.

Diagnose : Exp. alaire 9-11 mm. Tête (fig. 2) blanche, couverte dorsalement d'écaillés brunes. Palpes labiaux blancs, revêtus latéralement d'écaillés brunes : le second article est à peu près 3 fois plus long que le troisième. Antennes dépourvues de poils à la base ; le *flagellum* est annelé de blanc et brun. Thorax et abdomen blancs, couverts d'écaillés brunes. Ailes antérieures de couleur blanc parsemées d'écaillés brunes, qui forment trois lignes le long de la costa, de la nervure cubitale et de la nervure anale. Franges brun-jaune nacré. Ailes postérieures brunes, avec franges brun-jaune nacré.

Genitalia mâles (fig. 24 et 25) : *Gnathos* ovale. *Tegumen* avec bras élargis. *Transtilla* large, trapézoïdale. *Valva* large. *Valvula* petite et arrondie, bien individualisée. *Sacculus* caractérisé par un *processus* dans l'angle dorso-caudal, qui porte 3 dents différents tournées vers l'intérieur. Édéage constitué par un corp cylindrique, trapu, duquel part une baguette sclérifiée portant à l'apex une longue dent. Un seul *cornutus*, très long, mince et courbe.

Structure de renforcement de l'abdomen (fig. 26) : Pas de barres latéro-postérieures, la barre transversale, très épaisse, a le bord distal constitué par deux demi-lunes. Disques tergaux (3^e tergite) à peu près 6 fois plus longs que larges.

Genitalia femelles (fig. 28) : *Papillae anales* petites ovales. *Apophyses* postérieures à peu près 2 fois plus longues que les antérieures. *Lamella antevaginalis* subtrapézoïdale avec le bord distal arrondi, pourvu de quelques poils. *Lamella postvaginalis* plus petite, presque la moitié de l'*antevaginalis*, dont elle conserve la forme. *Ostium bursae* très large, ogival. *Infundibulum* asymétrique, avec une part distale en forme de coupe et une part proximale, qui présente une protubérance latérale en forme de goutte. *Ductus bursae* avec 2/3 de sa longueur pourvus d'une ligne moyenne ; le 1/3 initial est revêtu d'un manchon de petites épines coniques, tandis que la dernière partie du *ductus* est complètement transparente. Bourse petite, ronde, avec un petit *signum* en forme de feuille.

Note : L'espèce, dont la bionomie est inconnue, appartient au 30^e groupe de TOLL, et par la structure des genitalia mâles peut être quelque peu rapprochée de *C. otitae* ZELLER. De cette espèce, elle se distingue aisément, avant tout par sa taille, qui est presque la moitié de celle de *otitae*. Pour les genitalia ♂, *jynxella* est très caractéristique par la structure de l'édéage, beaucoup plus court que celui d'*otitae*, pour le processus apical de la valve, et par le long *cornutus*. Les genitalia femelles de *jynxella* diffèrent de ceux d'*otitae* d'une façon presque complète : tout le *ductus bursae* de *jynxella* est revêtu d'épines,

tandis que celui d'*otitae* porte des épines seulement sur une petite portion ; mais il faut surtout remarquer la structure asymétrique de l'*infundibulum* de *jynxella*, qui n'a pas de correspondance avec celle des espèces du même groupe.

Répartition géographique : Connue seulement d'Espagne (Sierra de Gredos et Sierra Nevada).

Matériel examiné : Holotype ♂ (PG Bldz 7745) : «HISP. Sierra Nevada, Camino de la Veleta, 1600 m, 19.VII.1985, G. Baldizzone y E. Traugott-Olsen», coll. BALDIZZONE.

Paratypes : 1 ♀ (PG Bldz 4142) même localité, 1700 m, 23.VII.1983, leg. G. Baldizzone & P. Triberti, coll. BALDIZZONE.

– 1 ♂ (PG Bldz 6631) : «Süd-Spanien, Sierra Nevada, Puerto de la Ragua, 1800 m, 18.VII.1980, leg. Gg. Derra», coll. DERRA, Bamberg (R.F.A.).

– 1 ♂ (PG Bldz 7062) : «Hispania, 19.7.1980, Sierra de Gredos, Navacepeda, 1500 m. M.u.E. Arenberger» ex coll. BURMANN, coll. BALDIZZONE.

C. teneriffella n. sp.

Localité typique : Îles Canaries, Teneriffa, Guimar.

Diagnose : Exp. alaire 9-10 mm. Tête (fig. 4) thorax et abdomen brun-clair. Palpes labiaux blancs, revêtus latéralement d'écaillés brunes : le second article est à peu près 2 fois plus long que le troisième. Antennes avec *flagellum* annelé de blanc et brun. Ailes antérieures brun clair, parsemées d'écaillés brun foncé ; rayures blanches le long des nervures. Franges brun-gris clair. Ailes postérieures brunes avec franges brun-gris clair.

Genitalia mâles (fig. 31-32) : *Gnathos* ovale. *Tegumen* avec bras larges et aplatis. *Transtilla* linéaire. *Valva* courte et trapue. *Valvula* chitinisée, ronde et bien individualisée. *Sacculus* allongé et arrondi dans l'angle ventro-caudal ; présentant un long *processus* en forme de corne dans l'angle dorso-caudal ; à la base de ce *processus* se trouve une dent émoussée. Édéage avec deux barres presque symétriques, qui portent une dent triangulaire vers la moitié, et une autre, un peu plus grande, à l'apex. Un seul *cornutus* en forme de griffe. Structure de renforcement de l'abdomen (fig. 33) : pas de barres latéro-postérieures, la barre transversale, convexe présente un bord proximal plus épais. Disques tergaux (3^e tergite) à peu près 5 fois plus longs que larges.

Genitalia femelles (fig. 36 et 38) : *Papillae anales* étroites, ovales. *Apophyses* postérieures à peu près 2,5 fois plus longues que les antérieures. *Lamella antevaginalis* subtrapézoïdale, avec le bord distal portant deux petites dents aux angles. *Lamella postvaginalis* subtrapézoïdale, de la moitié plus étroite

que l'*antevaginalis*. *Ostium bursae* petit, ovale, s'ouvrant sur le bord distal de la *lamella antevaginalis*. *Infundibulum* tubuliforme, très allongé, presque transparent. Le *ductus bursae* débute avec une partie revêtue de petites épines coniques sur une longueur à peu près égale à celle de l'*infundibulum*. Tout le *ductus* qui reste est transparent, jusqu'à la bourse, qui est petite, pourvue d'un petit *signum* en forme de feuille.

Note : L'espèce, dont la bionomie est inconnue, doit être placée dans le 30^e groupe de TOLL, près de *C. pyrenaica* BALDIZZONE. Les différences les plus évidentes entre les deux espèces sont les suivantes : chez le ♂ de *teneriffella*, la valve est beaucoup plus longue que chez *pyrenaica*, le processus qui se trouve dans l'angle dorso-caudal est plus court, tandis que celui qui se trouve dans l'angle ventro-caudal est plus prononcé ; l'édéage de *teneriffella* est presque symétrique et les deux barres chitineuses se terminent à l'apex par une petite dent, tandis que chez *pyrenaica* une barre est plus épaisse que l'autre et seulement la plus mince est pourvue d'une dent aiguë à l'apex ; le *cornutus* de *teneriffella* est plus court et trapu de celui de *pyrenaica*. Chez les genitalia femelles, on remarque que l'*ostium bursae* de *teneriffella* est plus large et s'ouvre sur le bord distal de la *lamella antevaginalis*, tandis que celui de *pyrenaica*, plus petit et ogival, s'ouvre vers la moitié de la *lamella* ; l'*infundibulum* de *teneriffella* est tubulaire, tandis que celui de *pyrenaica* est en forme d'ampoule ; le *ductus bursae* de *teneriffella*, beaucoup plus court que celui de *pyrenaica*, a une portion revêtue d'épines double de celle de *pyrenaica*.

C. teneriffella a été découverte comme nouvelle espèce par le Dr. Josef KLIMESCH, qui en a traité dans son travail de 1982 consacré aux Coléophores des Canaries, sans lui donner de nom. C'est pour cette raison qu'il m'a donné l'autorisation de décrire ce nouveau taxon, en me donnant toute l'aide possible, ce dont je le remercie, ainsi que de m'avoir donné l'holotype pour ma collection.

Répartition géographique : Connue seulement de l'île de Tenerife.

Matériel examiné : Holotype ♂ (PG Bldz 7884) : «INS. CANAR. Ten., Güimar, 15-28.3.1965, J. Klimesch», coll. BALDIZZONE.

Paratypes : 4 ♂♂ (PG Rasmussen 4939) 1 ♀ (PG Rasmussen 4164) : même date et localité, coll. KLIMESCH, Linz.

– 1 ♂, même localité, 29.3.1972, leg. coll. KLIMESCH.

– 1 ♀ (PG Bldz 2814) même localité, 1.IV.1967, leg. PINKER, ex coll. BURMANN, coll. BALDIZZONE.

– 1 ♀ (PG Bldz 4513) : «Iles Canaries, Tenerife, 1000 m. Las Mercedes, 9.IV.1981, F. Coenen leg.», coll. COENEN, Bruxelles.

– 1 ♀ (PG Bldz 7017) : «Islas Canarias, Tenerife, 300 m. San Andres, 13.04.1981, W. De Prins leg.», coll. DE PRINS, Anvers.

C. beticella n. sp.

Localité typique : Espagne méridionale, Andalousie, Baza.

Diagnose : Exp. alaire, 8-9 mm. Tête (fig. 3) thorax et abdomen blancs. Palpes labiaux blancs ; le second article est à peu près 0,5 fois plus long que le troisième. Antennes avec *flagellum* annelé de blanc et brun. Ailes antérieures blanches, parsemées de quelques écailles brunes. Franges blanc-nacré. Ailes postérieures gris clair ; franges blanc nacré.

Genitalia mâles (fig. 40-42-42) : *Gnathos* ovale. *Subscaphium* avec deux bras larges et aplatis. *Transtilla* en forme de faux. *Valva* large. *Valvula* petite, arrondie et chitinisée. *Sacculus* caractérisé par un grand processus subtriangulaire crénelé, dans l'angle dorso-caudal. Édéage constitué par deux barres, dont l'une porte deux grandes dents triangulaires vers le milieu et une autre plus petite à l'apex. *Cornuti* 3-4 petits, réunis. Structure de renforcement de l'abdomen (fig. 41) : Pas de barres latéro-postérieures, la barre transversale, convexe, présente un bord proximal complet et un bord distal constitué par deux demi-lunes. Disques tergaux (3^e tergite) à peu près 3 fois plus longs que larges.

Genitalia femelles (fig. 23 et 30) : *Papillae anales* étroites et petites. *Apo-physes* postérieures à peu près deux fois plus longues que les antérieures. *Lamella antevaginalis* subtrapézoïdale, hérissée de poils sur le bord distal, qui est un peu creusé au milieu. *Lamella postvaginalis* subtrapézoïdale, plus petite de la moitié que l'*antevaginalis*, a un bord proximal courbé au milieu, en forme de triangle. *Ostium bursae* ovale. *Infundibulum* en forme de coupe, très sclérifié. *Ductus bursae* revêtu, dans sa première moitié, d'épines coniques très petites ; la seconde partie est transparente. *Bursa* petite avec *signum* en forme de feuille.

Note : L'espèce appartient au 30^e groupe de TOLL et doit être placée près de *C. areniphila* TOLL. Les différences chez les genitalia mâles (les genitalia femelles de *areniphila* sont inconnus) sont les suivantes : chez *areniphila*, la valve est plus courte et mince ; l'édéage est constitué par deux barres beaucoup plus minces que celles de *beticella*, et toutes les deux se terminent à l'apex par une dent aiguë, tandis que chez *beticella* seule la barre la plus longue porte une dent subtriangulaire à l'apex ; cette barre est aussi pourvue de deux dents trapues sur le dos, structure qui manque chez *areniphila*.

Répartition géographique : Région de Baza. La bionomie est inconnue.

Matériel examiné : Holotype ♂ (PG Bldz 7655) : «Hisp. Prov. de Granada, N 342 × Rio Baza, 7.-9.VII.1985, G. Baldizzone y E. Traugott-Olsen», coll. BALDIZZONE.

Paratypes : 1 ♂ (PG Bldz 7680) 4 ♀♀ (PG Bldz 7649-7654-7661-7715) : même date et localité.

– 2 ♂♂ (PG Bldz 7693-7699) 9 ♀♀ (PG Bldz 7672-7673-7682-7684-7687-7690-7692-7724-7729) : «HISP. Prov. de Granada, N 342, 8 km al este de Baza, 11.VII.1985, G. Baldizzone & E. Traugott-Olsen». Tous les paratypes se trouvent dans la coll. BALDIZZONE.

C. sciurella n. sp.

Localité typique : Espagne méridionale, Andalousie, Sierra Nevada.

Diagnose. Exp. alaire 8 mm. Tête (fig. 1), thorax et abdomen brun clair. Palpes labiaux blancs ; le second article est à peu près 0,5 fois plus long que le troisième. Antennes avec *flagellum* blanc pour la moitié proximale, et annelé de blanc et brun dans la moitié distale. Ailes antérieures blanches, parsemées d'écailles brunes, qui forment une ligne sur la nervure cubitale et sur la nervure anale. Franges brun-gris nacré. Ailes postérieures et franges brun-gris nacré.

Genitalia mâles (fig. 45 et 46) : *Gnathos* petit, ovale. *Tegumen* très étroit au milieu. *Transtilla* dilatée en forme ovale. *Valva* courte et trapue. *Valvula* petite, ovale, très chitinisée. *Sacculus* caractérisé par un grand processus triangulaire dans l'angle dorso-caudal, surmonté par deux dents émoussées ; à la base de ce processus se trouve une dent plus grande parfaitement triangulaire. Édéage constitué par deux longues barres sclérifiées, plus larges à l'apex qu'à la base ; la plus courte est surmontée par une petite dent triangulaire. Un seul *cornutus* en forme de griffe.

Structure de renforcement de l'abdomen (fig. 47) : Pas de barres latéro-postérieures, la barre transversale est épaisse et presque droite. Disques tergaux (3^e tergite) à peu près 6 fois plus longs que larges.

Note : L'espèce, dont femelle et bionomie sont inconnues, doit être placée dans le 30^e groupe de TOLL, dans la section de *C. kyffusana* PETRY, où se trouvent aussi *C. franzi* KLIMESCH, *C. repentis* KLIMESCH, *C. karsholti* BALDIZZONE et *C. parvella* TOLL.

C. sciurella n. sp. se distingue aisément de toutes les espèces du groupe par la structure caractéristique de l'édéage, qui est le seul de ce groupe à présenter deux barres aussi différentes, dont l'une linéaire et l'autre renflée dans la moitié apicale ; une structure aussi caractéristique est constituée par le grand processus qui surmonte l'angle dorso-caudal, pourvu d'une forte dent triangulaire à la base, formation se trouvant exclusivement chez *sciurella*.

Répartition géographique : Connue seulement de la Sierra Nevada.

Matériel examiné : Holotype ♂ (PG Bldz 7747) : «HISP. Prov. de Granada Camino de Capileira, 1250 m, 13.VII.1985, G. Baldizzone y E. Traugott-Olsen» coll. BALDIZZONE.

C. berlandella TOLL, 1956
(L'Entomologiste, 12 (4/5) : 106)

Matériel examiné :

- Arragonia, Albarracin, 1400 m, 13.VIII.1984, leg. GRÜNWARD.
- Teruel, Bronchales, 1500 m, 25.-30.VII.1981, leg. A. COX & M. PRICK.
- Navarra, Irurzum, 28.VII.1948, leg. MARTEN, coll. Istituto di Zoologia, Roma.
- Barcelona, Alella, 12.VIII.1956, leg. AGENJO.

Note : L'espèce est nouvelle pour la faune espagnole et pour l'Europe. Jusqu'à présent, elle était connue d'Algérie, Tunisie, Libye et Turkmenistan.

C. ciconiella HERRICH-SCHÄFFER, 1855
(Syst. Bearb. Schmett. Eur., 5 : 252)

Matériel examiné :

- Cuenca, 1000 m, VI, leg. KORB, coll. Musée d'Histoire Naturelle «G. Antipa», Bucarest.

Note : L'espèce est nouvelle pour la faune espagnole ; elle était connue d'Europe septentrionale et centrale, Autriche, Roumanie, Bulgarie, France, Ukraine.

C. fiorii TOLL, 1953
(Mem. Soc. ent. ital., 32 : 104)

Matériel examiné :

- Cataluña, Port Bou, 18.-28.IX.1966, leg. ARENBERGER, coll. Landessammlungen für Naturkunde, Karlsruhe.

Note : L'espèce est nouvelle pour la faune espagnole, étant connue jusqu'à présent seulement d'Italie centrale.

C. insulicola TOLL, 1942
(Veroff. Übersee-Mus. Bremen, 3 (3) : 296)

Matériel examiné :

- Sierra Nevada, Camino de la Veleta, 1600 m, 19.VII.1985, leg. G. BALDIZZONE et E. TRAUGOTT-OLSEN.
- idem, 1000 m, 22.VII.1985.

Note : L'espèce, dont ♂ et bionomie demeurent inconnus, est nouvelle pour la faune espagnole. Jusqu'à présent, elle était connue de Dalmatie, Italie, France méridionale, et Sardaigne.

C. macrobiella CONSTANT, 1885
(Ann. Soc. ent. Fr., 1885 : 7)

Matériel examiné :

— Prov. Gerona, Rosas, 20.VIII.1983, leg. GRÜNEWALD.

Note : L'espèce est nouvelle pour la faune espagnole, étant connue jusqu'à présent seulement de France méridionale.

C. microalbella AMSEL, 1935
(Mitt. Zool. Mus. Berl., 20 : 306)

Matériel examiné :

— Prov. Granada, Baza, 15.-16.V.1979, leg. GLASER.

— idem, N 342 × Rio Baza, 7.-9.VII.1985, G. BALDIZZONE et E. TRAU-GOTT-OLSEN leg.

— idem, N 342, 8 km al este de Baza, 11.VII.1985, G. BALDIZZONE et E. TRAU-GOTT-OLSEN leg.

Note : L'espèce, dont la bionomie est inconnue, était signalée seulement de Palestine. Elle est donc nouvelle pour la faune espagnole et pour l'Europe. Je signale que j'ai étudié des exemplaires de Tunisie et d'Algérie, recueillis par DUMONT et CHRÉTIEN, qui m'ont été donnés par F. HARTIG.

C. sabulella TOLL, 1952
(Bull. Soc. ent. Mulhouse, 1952 : 55)

Matériel examiné :

— Prov. de Granada, N 342 × Rio Baza, 7.-9.VII.1985, leg. G. BALDIZZONE et E. TRAU-GOTT-OLSEN.

— idem, N 342, 8 km al este de Baza, 11.VII.1985, leg. G. BALDIZZONE et E. TRAU-GOTT-OLSEN.

Note : L'espèce, dont la bionomie est inconnue, a été recueillie jusqu'à présent seulement en Algérie et Tunisie ; elle est donc nouvelle pour la faune espagnole et pour l'Europe.

Références bibliographiques

BALDIZZONE, G. 1982. — Contribuzioni alla conoscenza dei *Coleophoridae*. XXVI. I *Coleophoridae* raccolti dalla spedizione del Museo di Budapest in Tunisia nel 1977. *Ann. Hist. nat. Mus. nat. hung.*, 74 : 203-216.

- BALDIZZONE, G., 1983. — Contribution à la connaissance des *Coleophoridae*. XXXIV. (Les taxa décrits par H. G. AMSEL). *Andrias*, **3** : 37-50.
- BALDIZZONE, G., 1985. — Contribution à la connaissance des *Coleophoridae*. XLII. Sur quelques *Coleophoridae* d'Espagne. (Première partie : description de nouvelles espèces). *Nota lepid.*, **8** (3) : 203-241.
- KLIMESCH, J., 1982. — Beiträge zur Kenntnis der Microlepidopteren-Fauna des Kanarischen Archipels. *Vieraea*, **11** [1981] n° 1/2, 21-50.
- TOLL, S., 1952 (1953). — Rodzina *Eupistidae* (*Coleophoridae*) POLSKI. *Doc. phys. Polon.*, **32** : 1-292.

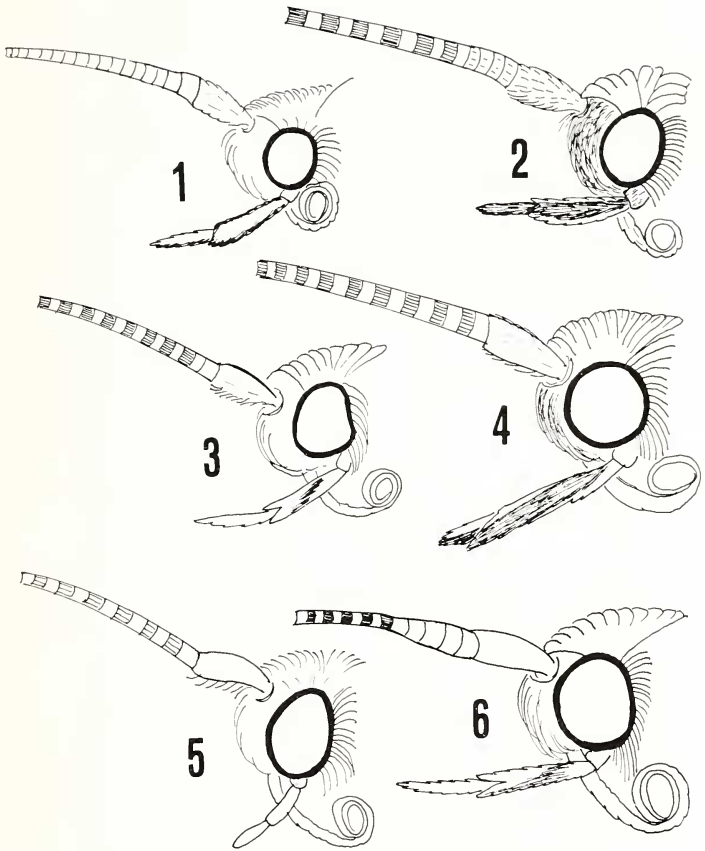


Fig. 1 à 6 : têtes : 1) *C. sciurella* n. sp., 2) *C. jynxella* n. sp., 3) *C. beticella* n. sp., 4) *C. teneriffella* n. sp., 5) *C. aliena* n. sp., 6) *C. vivesella* n. sp.

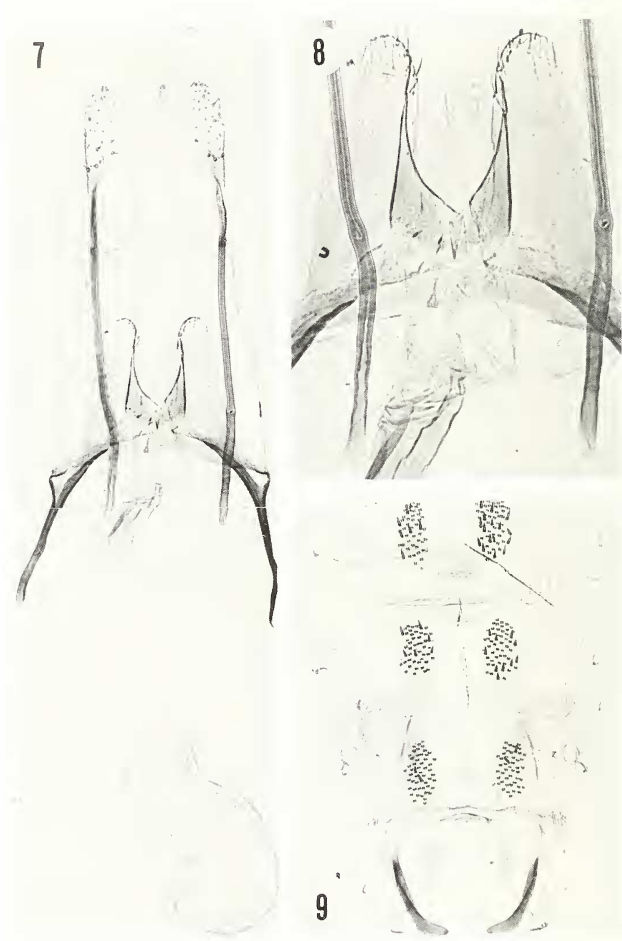


Fig. 7 à 9 : *C. hiberica* BALDIZZONE : 7) genitalia femelles (PG Bldz 7513) «Prov. Granada, Sierra Nevada, Camino de Capileira, 1250 m, 14.VII.1985, G. Baldizzone y E. Traugott-Olsen», 8) idem, particulièrement grossis, 9) abdomen.

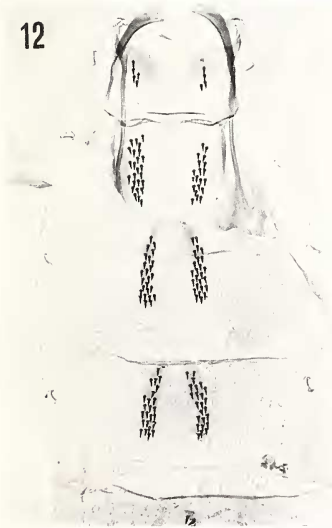
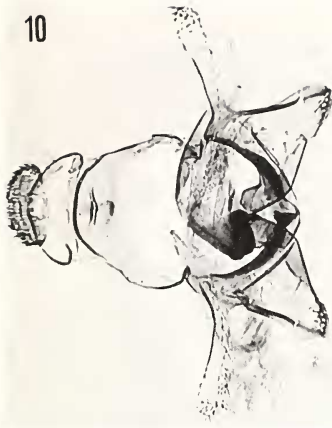


Fig. 10 à 13 : *C. aliena* n. sp. : 10) genitalia mâles (holotype), 11) idem, particulièrement grossis, 12) abdomen, 13) imago.

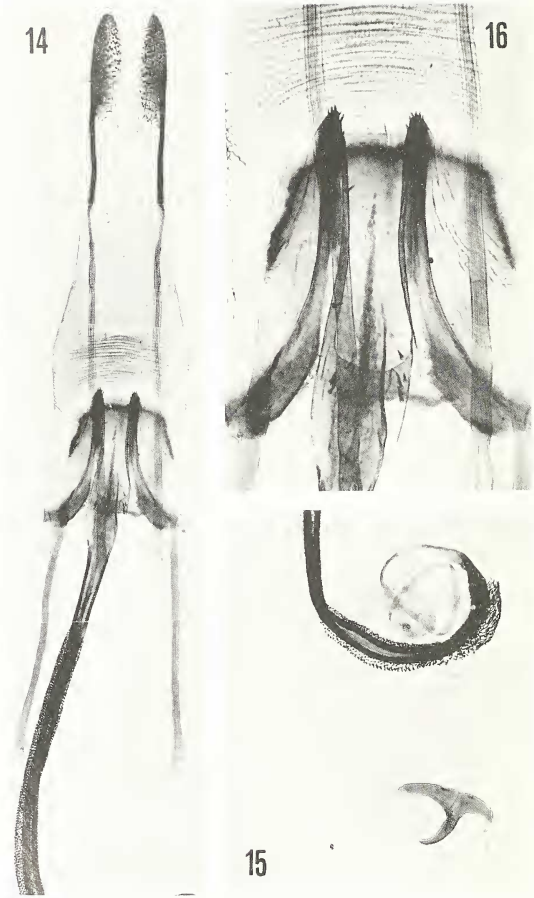
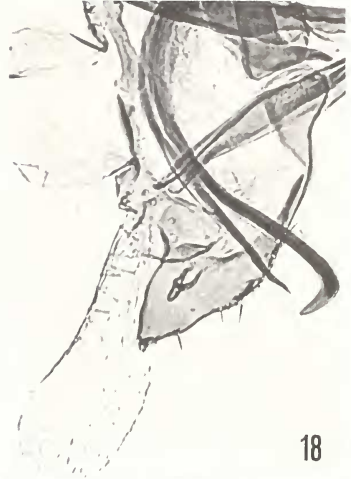


Fig. 14 à 15 : *C. nevadella* BALDIZZONE, genitalia femelles (PG Bldz 7483) «Sierra Nevada) Camino de la Veleta, 1600 m, 19.VII.1985, leg. G. Baldizzone y E. Traugott-Olsen».

17



18



19



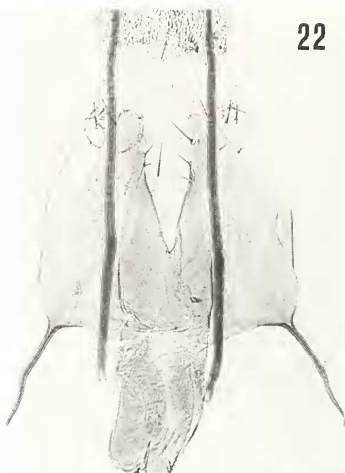
20

Fig. 17 à 20 : *C. vivesella* n. sp. : 17) genitalia mâles (PG Bldz 7721-paratype), 18) idem, particulièrement grossis, 19) abdomen, 20) imago.

21



22



23

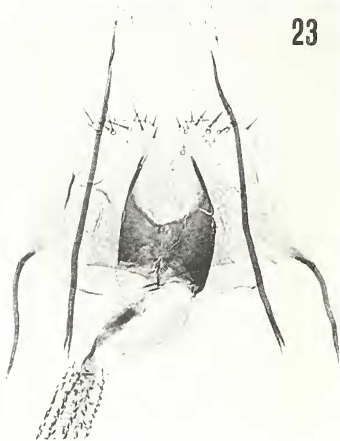


Fig. 21 et 22 : *C. vivesella* n. sp. : genitalia femelles (PG Bldz 7732-paratype).

Fig. 23 : *C. beticella* n. sp. : genitalia femelles (PG Bldz 7673-paratype) particulièrement grossis.

24



25



26



27



Fig. 24 à 27 : *C. jynxella* n. sp. : 24) genitalia mâles (PG Bldz 7062-paratype), 25) idem, particulièrement grossis, 26) abdomen, 27) imago.

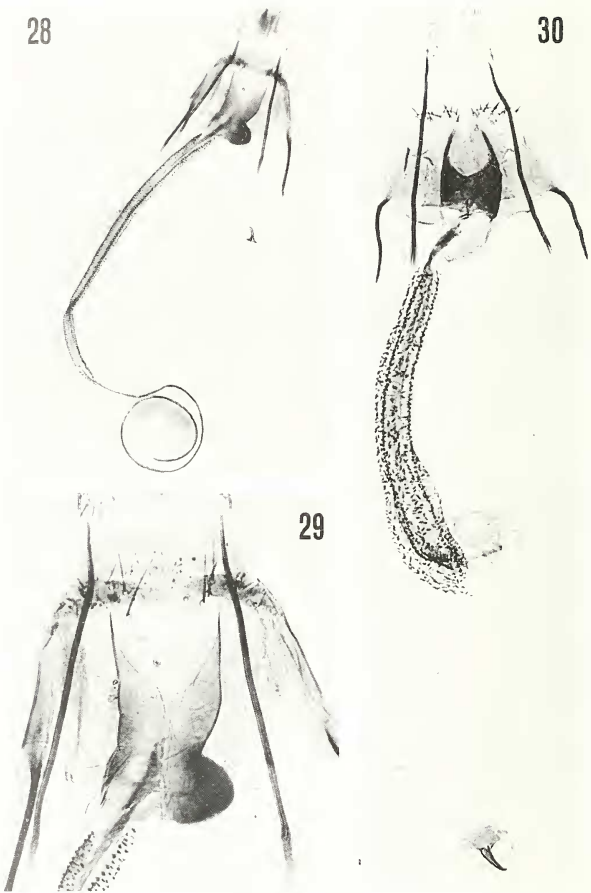


Fig. 28 : *C. jynxella* n. sp. : genitalia femelles (PG Bldz 4142-paratype).
Fig. 29, idem, particulièrement grossis.
Fig. 30 : *C. beticella* n. sp. : genitalia femelles (PG Bldz 7673-paratype).



31

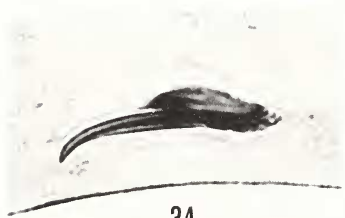


32

'' ''



33



34



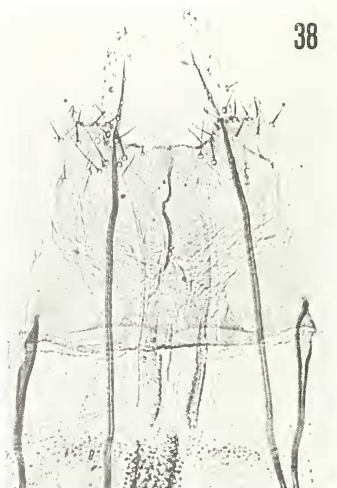
35

Fig. 31 à 34 : *C. teneriffella* n. sp. : 31) genitalia mâles (PG Bldz 7884-holotype).
 Fig. 32 : idem, particulièrement grossis, 33) abdomen, 34) cornutus très grossi.
 Fig. 35 : *C. sciurella* n. sp. : cornutus très grossi.

36



38



37

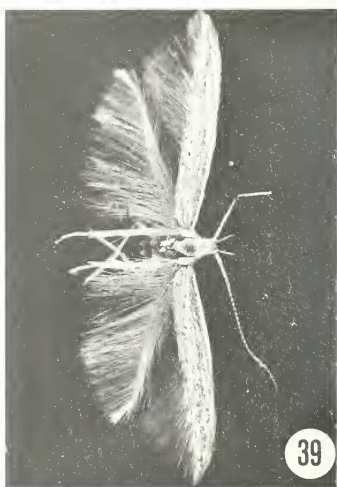
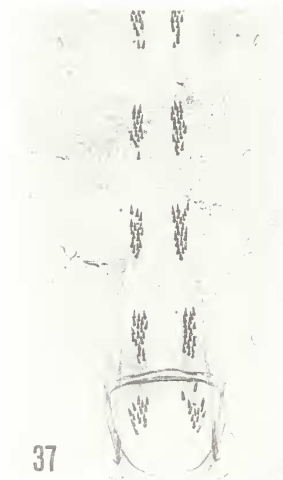


Fig. 36 à 39 : *C. teneriffella* n. sp. : 36) genitalia femelles (PG Bldz 2814-paratype), 37) abdomen, 38) genitalia femelles particulièrement grossis, 39) *imago*.

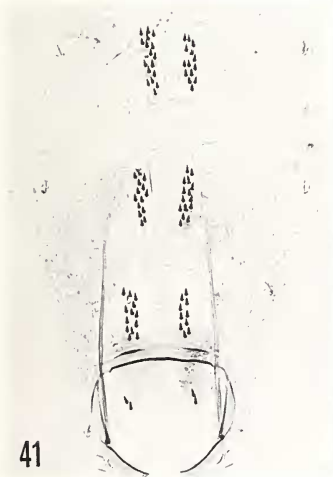


Fig. 40 à 44 : *C. beticella* n. sp. : 40) genitalia mâles (PG Bldz 7680-paratype), 41) abdomen, 42) édéage très grossi, 43) cornuti très grossis, 44) imago.

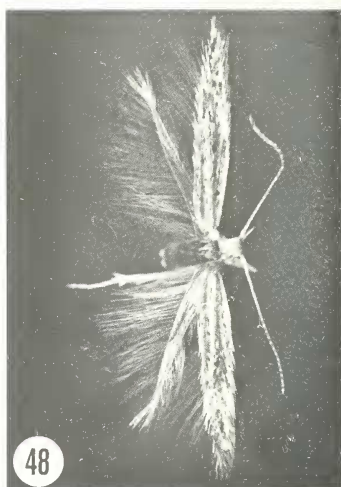
45



46



47



48

Fig. 45 à 48 : *C. sciurella* n. sp. (PG Bldz 7747-holotype) : 45) genitalia mâles, 46) idem, particulièrement grossis, 47) abdomen, 48) imago.